



Le compteur gaz à carte


energiapro

Une société du groupe HOLDINOVA

En un coup d'œil

Un compteur à carte, c'est quoi ?	2
-----------------------------------	---

Fonctionnement du compteur	3
----------------------------	---

Le jour de la pose du compteur	4
--------------------------------	---

Comment acheter du gaz naturel ?	5
----------------------------------	---

Le jour de votre départ	6
-------------------------	---

Informations disponibles sur le compteur	7-8
--	-----

Coupure de gaz et anomalies	9
-----------------------------	---

Autres alarmes	10
----------------	----

Avant de remettre votre compteur en marche	11
--	----

Contact	11
---------	----

Un compteur à carte, c'est quoi ?

Le système de compteur à carte vous permet de consommer du gaz naturel grâce à une carte à puce sur laquelle vous pouvez charger du crédit selon vos besoins.

Au fur et à mesure de votre consommation, le crédit diminue. La carte peut être rechargée facilement. Elle est dédiée spécifiquement au compteur de votre logement et s'introduit directement dans l'appareil.

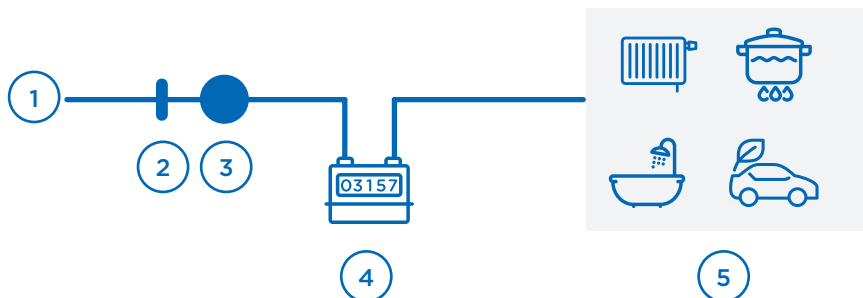
Ce système propose de nombreux avantages :

- un affichage en francs de votre crédit,
- un meilleur suivi de vos consommations,
- une parfaite transparence des informations,
- pas de coupures de gaz pendant la nuit et le week-end,
- une meilleure gestion de votre arriéré,
- une surveillance des anomalies de fonctionnement.

Ce petit guide vous permet de prendre en main votre compteur et vous renseigne sur son utilisation.

Fonctionnement du compteur

Schéma d'une installation de gaz naturel



- 1 Arrivée du gaz naturel via le réseau
- 2 Vanne d'ouverture/fermeture
- 3 Détendeur qui permet de réduire la pression du gaz arrivant depuis le réseau pour un branchement aux appareils en toute sécurité.
- 4 Compteur à carte
- 5 Appareils consommant du gaz naturel

Fonctionnement du compteur à carte

Le compteur à carte est très simple à utiliser grâce à ses deux boutons qui donnent de nombreuses informations.



Bouton **gris** : informations sur le crédit et la consommation



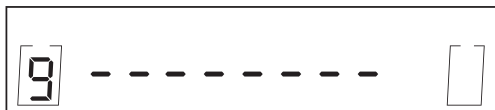
Bouton **bleu** : permet d'ouvrir la vanne selon le crédit disponible

Le jour de la pose du compteur

1. Vérifier que tous les appareils alimentés au gaz soient éteints.
Le compteur est en position OFF.



2. Introduire la carte dans le lecteur. L'affichage s'allume.



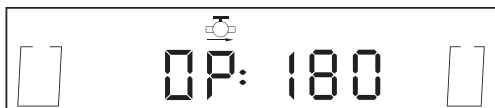
3. Le compteur émet 2 bips sonores et affiche le montant disponible sur votre carte (exemple ci-dessous).



4. Le crédit est automatiquement transféré de votre carte au compteur.
Le crédit s'affiche sur l'écran et indique que la vanne est fermée.



5. Appuyer sur le bouton bleu pendant 3 secondes au moins. La vanne s'ouvre. Le compteur vérifie que l'installation est étanche pendant 180 secondes car toutes les appareils à gaz sont censées être éteints (les secondes défilent sur l'écran).



Au bout de 180 secondes, la vanne s'ouvre complètement et le gaz naturel est à votre disposition. En cas de détection de fuite, la mention « ALARM » apparaît à l'écran et la vanne reste fermée (voir page 10).

6. Retirer la carte du compteur.

Comment acheter du gaz naturel ?

1. Insérez votre carte dans le compteur pour afficher les informations de consommation.
2. Pour créditer un montant, deux options s'offrent à vous :
 - Effectuez un virement sur le compte ci-dessous puis renvoyez votre carte avec la preuve du paiement à Energiapro SA.

IBAN :
CH51 0900 0000 1800 0940 3

Bénéficiaire :
Energiapro SA
Av. Général-Guisan 28
1800 Vevey



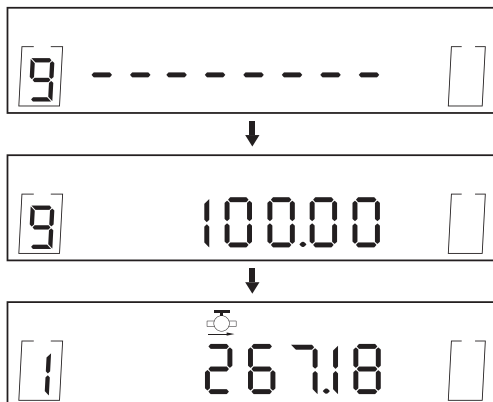
Une fois créditée du montant demandé, votre carte vous sera renvoyée, accompagnée d'un justificatif de la transaction.

- Passez directement à la réception de nos bureaux à Vevey et chargez le montant en payant en cash ou par carte.

Adresse :
Energiapro SA
Av. Général-Guisan 28
1800 Vevey

Heures d'ouverture :
du lundi au vendredi
8h00 à 11h30
13h30 à 17h00

3. Une fois en possession de votre carte créditée, il suffit de l'insérer dans le compteur. Le crédit est automatiquement transféré.



Le jour de votre départ

Pour déposer le compteur et obtenir le décompte final de consommation, veuillez nous contacter :

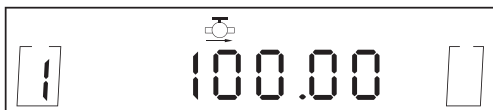
Service clients
0800 429 429
du lundi au vendredi
8h30 à 12h00
13h30 à 17h00

Informations disponibles sur le compteur

Pour obtenir des informations, appuyez sur la touche  du compteur.

Si la carte n'est pas insérée dans le compteur

Total de crédit disponible dans le compteur



Heure



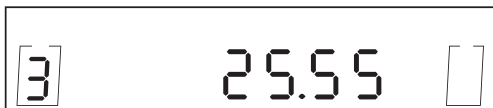
Date



Total de crédit inséré depuis votre arrivée



Charge hebdomadaire fixe



Consommation totale (idem index)



Votre consommation depuis la pose

[] 0000.4 m³ [1]

Tarif en vigueur (prix par m³)

[4] 1.200 [1]

Si la carte est insérée dans le compteur

Crédit de secours disponible dans le compteur

[5] 30.00 []

Montant de la dette (garantie) à payer

[6] 1078.85 []

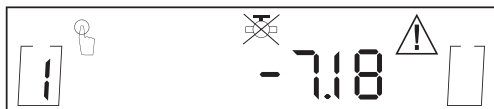
Charge de la dette (garantie) hebdomadaire

[7] 45.45 []


Coupure de gaz et anomalies

Votre compteur vient de se couper ?
Commencez par ÉTEINDRE TOUS VOS APPAREILS.

Votre crédit est à 0, ou négatif (symbole  clignote)

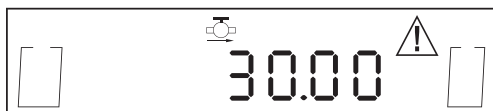


Vous avez la possibilité d'utiliser le crédit d'urgence mis à votre disposition pour ce cas de figure. Celui-ci vous permet d'utiliser de l'énergie un jour supplémentaire, le temps d'envoyer votre carte afin de la faire créditer.

Le solde peut également être négatif si votre crédit est arrivé à 0 durant la nuit ou le week-end. Le symbole  clignote, signalant le recours possible au crédit d'urgence.

Pour activer le crédit d'urgence :

1. Introduisez votre carte.
2. Après les 2 bips sonores, appuyez sur le bouton bleu pendant au moins 3 secondes.
3. La vanne s'ouvre. Attendez la détection de fuite de 180 secondes avant de rallumer vos appareils à gaz. Le point d'exclamation ne clignote plus mais il est toujours présent, signalant l'utilisation du crédit d'urgence (se reporter au point « Le jour de la pose du compteur », en page 4).



4. Le montant du crédit d'urgence **utilisé** sera automatiquement retranché dès que vous insérerez une carte créditrice et sera de nouveau à votre disposition.
5. Vous pouvez maintenant rallumer vos appareils.

Autres alarmes

Votre compteur vient de se couper et de se mettre en position alarme. Les causes peuvent être multiples :

> Fuite de gaz dans le logement (symbole clignote)



Lors de l'ouverture du compteur, tous les appareils à gaz sont censés être éteints. Si, pendant la durée de détection de fuite de 180 secondes, le compteur détecte un débit de gaz, c'est qu'il existe une fuite de gaz dans le logement.

Dans ce cas, prenez contact avec notre service des installations.

Une fois la fuite réparée, appuyez sur le bouton bleu (se reporter aux indications de la page de gauche, points 2 à 5).

> Surpression dans le réseau (symbole clignote)



Le débit maximum du compteur vient d'être dépassé. Cela signifie que la pression dans le réseau est trop importante et que le compteur est coupé.

Dans ce cas, prenez contact avec notre service des installations.

Une fois la surpression réparée, appuyez sur le bouton bleu.

> Autres alarmes

Il s'agit d'alarmes internes au compteur :

- couvercle de batterie ouvert
- court-circuit sur la carte à puce
- niveau de la batterie

En cas d'alarme, veuillez nous contacter.

Service des installations
021 925 87 87
24h/24

Avant de remettre en marche votre compteur

ATTENTION: Si votre compteur est à l'arrêt et que vous désirez le remettre en marche, la procédure de détection de fuite va se déclencher automatiquement.

Dans ce cas:

- Éteignez tous les appareils à gaz de votre logement
- Insérez la carte
- Appuyez sur le bouton bleu pendant au moins 3 secondes
- Attendez la détection de fuite de 180 secondes avant de réutiliser vos appareils à gaz.
- Retirez la carte

Contact

En cas de difficultés avec votre carte, vous pouvez nous contacter aux numéros suivants :

Durant les heures de bureau:

Service clients
0800 429 429
du lundi au vendredi
8h30 à 12h00
13h30 à 17h00

En cas d'urgence uniquement:

Service des installations
021 925 87 87
24h/24